

## 第45回全日本バトントワーリング選手権関東支部大会

# 《大会事務局及び各部より諸注意とお願い》

### 1. 入場券について

- ・入場券は当日券を販売いたします。当日券は両日とも2500円です。
- ・当日券販売時間 8日(土) 9:10～ 9日(日) 8:50～(開始1時間は1階正面玄関内、以降は2階)
- ・開場予定時間 8日(土) 9:30 9日(日) 9:10
- ・8日に9日の当日券も販売いたします。
- ・再入場の際は半券をご提示ください。

### 2. 写真撮影・ビデオ撮影について

- ・客席および館内での写真撮影・ビデオ撮影は出来ませんのでご注意ください。  
\*盗撮行為排除のため、関係者・保護者への伝達徹底をお願い致します。

### 3. 記念写真・記録ビデオについて

- ・1階多目的室に業者による写真撮影コーナーを設けております。各自で申し込んでください。
- ・記録ビデオは業者による販売があります。各自で申し込んでください。

### 4. 出店について

- ・会場にてバトン関連用品の販売を行います。

### 5. 傷害保険加入について

- ・選手全員を対象に傷害保険に加入します。事故などにより負傷された場合には大会中は救護室まで、帰宅途中の事故は2月10日(月)までに大会事務局伊藤に必ずご連絡ください。但し、病気は対象外となります。

大会事務局 FAX 03-5879-6466  
E-mail kanto-bta@tbz.t-com.ne.jp

### 6. 持ち物について

- ・コインロッカーの設置がありませんので、貴重品やその他の持ち物については各自の責任に於いて十分ご注意ください。尚、サブアリーナの観覧席に選手の荷物を置くことができます。
- ・ゴミは、各自でお持ち帰りください。
- ・落し物・忘れ物は、大会本部まで取りに来られない場合、処分させていただきます。

### 7. 駐車場について

- ・大会で借り切った秋ヶ瀬公園の駐車証は完売いたしました。
- ・会場には有料駐車場がありますが、区役所の利用者との併用となります。今回の大会関係者での占用はできません。また、満車の場合は周辺には駐車できませんので、公共の交通機関をご利用下さい。
- ・秋ヶ瀬公園駐車場の利用時間は8日(土) 8:10～19:20、9日(日) 8:10～閉会式終了後30分までです。それ以降は区役所の駐車場に移動をお願いします。区役所の駐車場は3時間までは無料です。

- ・大会当日の電話によるお問い合わせや呼び出しはできません。

※ 会場でわからないことがありましたら、ブルーの腕章をつけた係員にお尋ねください。

◎フリースタイル個人・ペアの録音利用明細書を新規で申請している団体は、団体受付時に料金の支払いをお願いします。(1曲220円) おつりのないようにご準備ください。許諾番号の記載された録音利用申込書と明細書のコピーをお渡しいたします。なお、全日本選手権に推薦が決まりましたら、録音利用明細書は当支部から本部に提出いたします。

# 《大会の流れ》

## 1. 出場団体受付 (団体チェックイン)

★ 7日(金) 18:00~19:00

8日(土) 9:15~10:15    9日(日) 9:00~10:00

- ・選手の所属する団体代表者1名は、会場正面2階入口出場団体受付(会場内)にて受付を行ってください。
- ・棄権者がいる場合は、指定の棄権届出用紙に記入し提出してください。(演出部用・集計部用各1枚)  
※7日(金)に8日(土)と9日(日)の受付も出来ます。

## 2. 選手及び引率者入館

- ・選手及び引率者 ★8日(土) 9:15            9日(日) 9:00 入館
- ・選手は、一般社団法人日本バトン協会ワッペン(2019年度)と事前に送られた参加賞兼通行証(トワラーバッジ付リボンピンク色)を必ず左胸に装着してください。
- ・引率者は事前に送られたピンク色のリボンを左胸に装着し、選手入口より入館してください。
- ・選手及び引率者は選手出入口のみを使用してください。選手はコスチュームのままでの外出は厳禁とします。

## 3. 選手席

- ・選手席は別添会場案内図・座席配置図をご参照ください。

## 4. 更衣

- ・更衣は決められた場所で行ってください。座席やロビーでの更衣は厳禁とします。

## 5. 選手チェックイン

8日(土) 9:30~    9日(日) 9:20~

- ・7セット前に選手チェックインをし、5セット前にウォーミングアップエリアに入れます。
- ・フリースタイル個人・ペアの選手は9セット前にフロアモニターのチェックをうけてください。
- ・全国共通規定演技は10セット前にウォーミングアップエリアに入れます。
- ・係員にセット番号、コート番号、氏名をはっきり告げ、チェックインを行ってください。
- ・選手チェックイン場所は別添会場案内図をご参照ください。チェックイン場所に多くの人が集中すると大会進行にも影響します。自分のチェックインの時のみ来るようにしてください。

## 6. ウォーミングアップ・フロア開放

- ・7日(金) 18:00~20:00    メインアリーナを開放いたします。  
各団体で責任を持ってケガのないよう、譲り合ってご利用ください。
- ・多目的室A・C・Dにて8日(土)は9:20~、9日(日)は9:05~ストレッチが出来ます。(バトン使用不可)
- ・サブアリーナには25セット前に入れます。係員の指示に従い譲り合って行ってください。(バトン使用可)
- ・全国共通規定演技出場者は、上級のみサブアリーナを使用できます。

※ウォーミングアップエリア・サブアリーナ以外での練習は、一切禁止とします。

## 7. 開会式

- ・開会式は選手の整列はありません。

## 8. 9日(日) 出場者のフロア開放について

- ・8日(土) 競技終了後から20:00までフロア開放いたします。(各種目10分程度を予定しております)  
フロアを開放するにあたり安全面を考慮に入れ、開放時間を区切って行います。結果が出た種目の順に使用出来ます。フロアは譲り合ってご使用ください。当日アナウンスいたしますので指示に従い周りに気を配り怪我の無いう練習してください。尚、サブアリーナも同じく、競技終了後から20:00まで使用出来ますが、係員等は付きまませんので、各自の責任において事故のないよう気をつけてご利用ください。
- ・全国共通規定演技出場者は、9日(日)のフロア開放の使用はできません。

## 9. 表彰式・閉会式

- ・ 8日（土） 閉会式はありません。
- ・ 9日（日） 全競技終了後、出場選手は係員の指示に従いフロアに整列してください。  
（コスチューム着用、ジャンパー可）

### 《競技全体の注意》

- ・ 競技はセット番号順に行います。進行上、時間のずれが生じる場合もありますので、各自進行状況をよく確認し余裕をもって行動してください。
- ・ 各種目の競技開始前に（フロア開放がある場合も）課題曲を2回流します。
- ・ フロア開放終了後はアナウンスの指示に従い、速やかに行動してください。
- ・ 指定された通りウォーミングアップエリアに入ってウォームアップを始めてください。
- ・ ウォーミングアップエリアにこない選手については、呼び出しはしません。
- ・ 競技コートには選手のみ入れます。（全国共通規定演技の未就学・低学年の引率者は可）
- ・ 前競技者の課題曲終了後、競技コートに入りスタンバイしてください。
- ・ **ウォーミングアップエリア内・審査員席後ろにタオルを入れるカゴと、雑巾を用意しております。パウダー等使用される方はその付近でご使用ください。尚、競技終了後に私用のものは忘れずお持ち帰りください。**
- ・ 競技者の名前をアナウンスし、“ミュージック”の合図で課題曲が流れます。
- ・ 演技は必ず最終音で終了してください。（全日本の実施規定に倣い、音楽の最終音までの審査となります。）
- ・ 万一、自分のセット番号に出遅れた場合は、途中から入って演技してください。
- ・ 演技時間内に出場できなかった選手は、棄権とみなします。
- ・ 選手入場口、退場口を必ずご確認ください。
- ・ 競技中、やむを得ぬ事情で競技を中断する場合がありますのでご了承ください。
- ・ スコアシートは閉会式終了後、団体毎に一括してお渡しします。団体代表者1名はフロア内ウォーミングアップエリア内に取りに来てください。（取りに来られない場合は、着払いにて大会事務局より発送いたします。）
- ・ 準決勝・決勝進出者は、結果を貼り出し、アナウンスでお知らせいたします。  
決勝進出者は通過順位も記載します。（会場案内図参照）
- ・ 準決勝のある部門は 9位～15位までの順位を貼り出します。（会場案内図参照）
- ・ 演技順はセット番号の早い順を基本とします。

### ●6種目選手権準々決勝・準決勝 ●ショートプログラム

- ・ 競技者はウォーミングアップエリアの両端より自分の競技コートに壁づたいに移動してください。
- ・ 審査員の横から入場し（ウォーミングアップエリア側）、反対側より退場してください。
- ・ 演技終了後は壁づたいにウォーミングアップエリアの方に退場してください。

### ●6種目選手権決勝

- ・ 入場はセンターのアーチからになります。前競技者の課題曲が終了後、係員の指示に従いアーチの前に整列してください。
- ・ 1コートから競技者の名前をアナウンスしますので、**そこで手を挙げる、ポーズするなどのアピールをして各自の演技コートに向かってください。**
- ・ 演技前に“レディ?”のアナウンスが入り、そのあとに“ミュージック”の合図で課題曲が流れます。
- ・ 演技終了後は審査員の横を通過してウォーミングアップエリアの方に退場してください。

### ●フリースタイル（ペア・個人）

- ・ ウォーミングアップエリアに入場する際にフロアモニターのチェックを受けてください。
- ・ 入場はセンターのアーチからになります。前の選手の演技が終了後、係員の指示に従いアーチの前に移動してください。
- ・ 競技者の名前をアナウンスされたら審査員からみて右側より入場し、演技終了後は同じく右側より退場してください。
- ・ 音出し合図者（引率リボン着用）は3セット前に指定された出入口を使用して音響席（別添会場案内図参照）まで来てください。  
予備のCD-Rを必ずご持参ください。

●全国共通規定演技

- ・未就学（低学年は希望者）の付き添いは、選手チェックイン時に紫色のリボンを受け取り、退場まで付き添ってください。演技終了後、表彰コーナーへリボンの返却をお願いします。
- ・競技者はウォーミングアップエリアの両端より自分の競技コートに壁づたいに移動してください。
- ・審査員の横の待機席で1セット待機してください。
- ・選手の名前のアナウンスはありません。
- ・演技が終了したら、その場で審査員よりスコアシートを受け取ってください。
- ・ウォーミングアップエリア内の表彰コーナーでスコアシートを呈示して、賞状とメダルを受け取ってください。

※ 演技フロアでのルートでわからないことがありましたら、ピンクの腕章をつけた係員にお尋ねください。

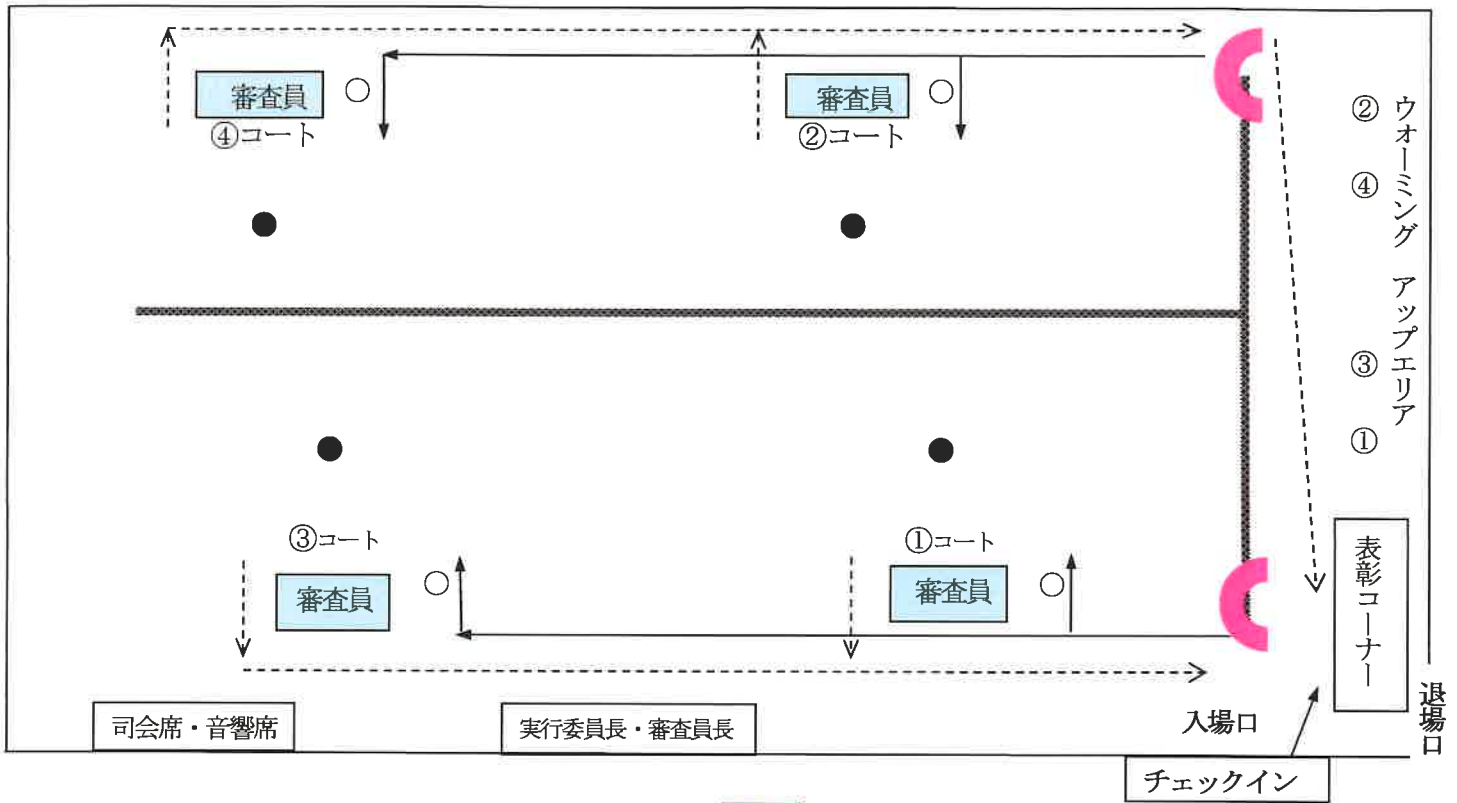
演技前 ← 演技後 ←---

●演技者

○演技前待機席

※演技前待機席は全国共通規定演技のみ

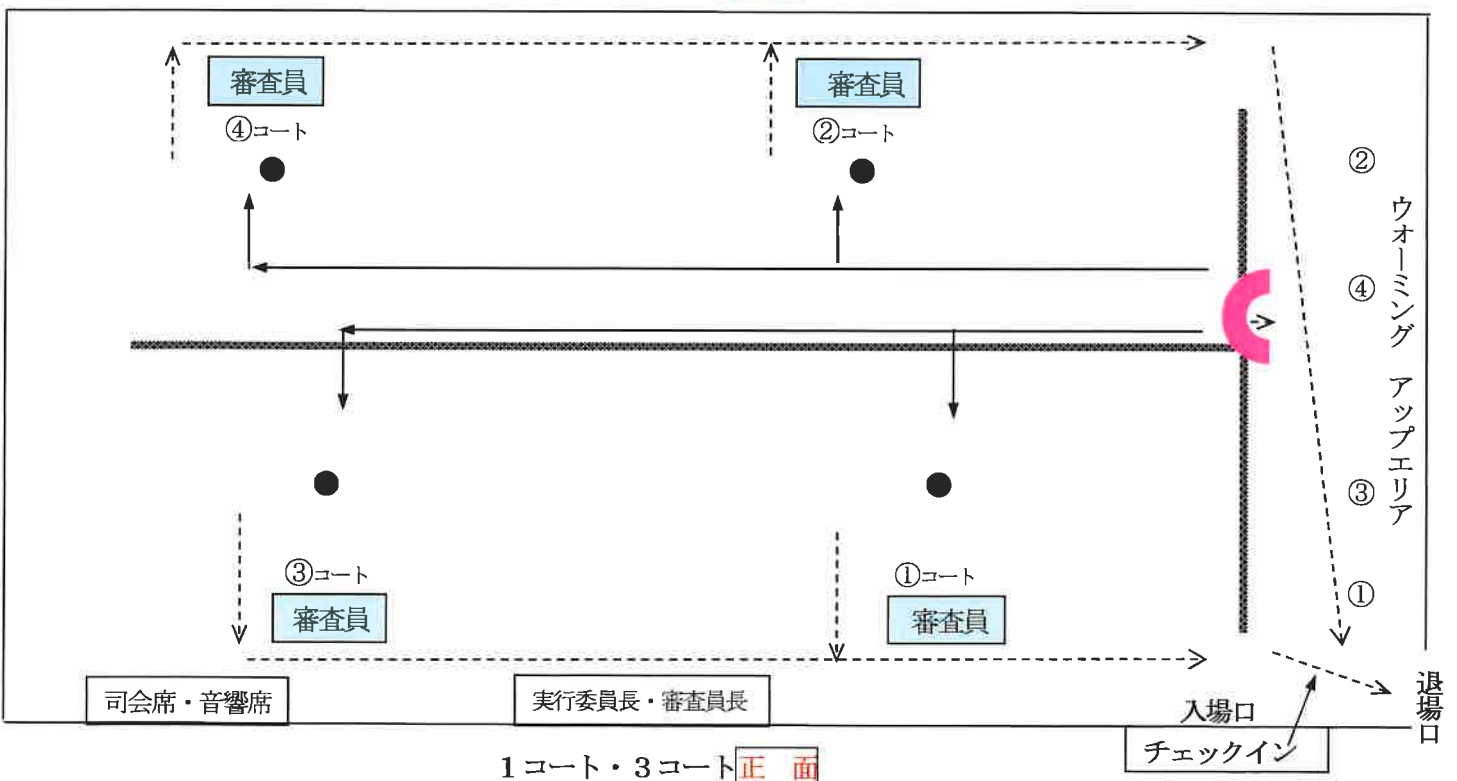
2コート・4コート **正面**



1コート・3コート **正面**

選手権 決勝のみ

2コート・4コート **正面**



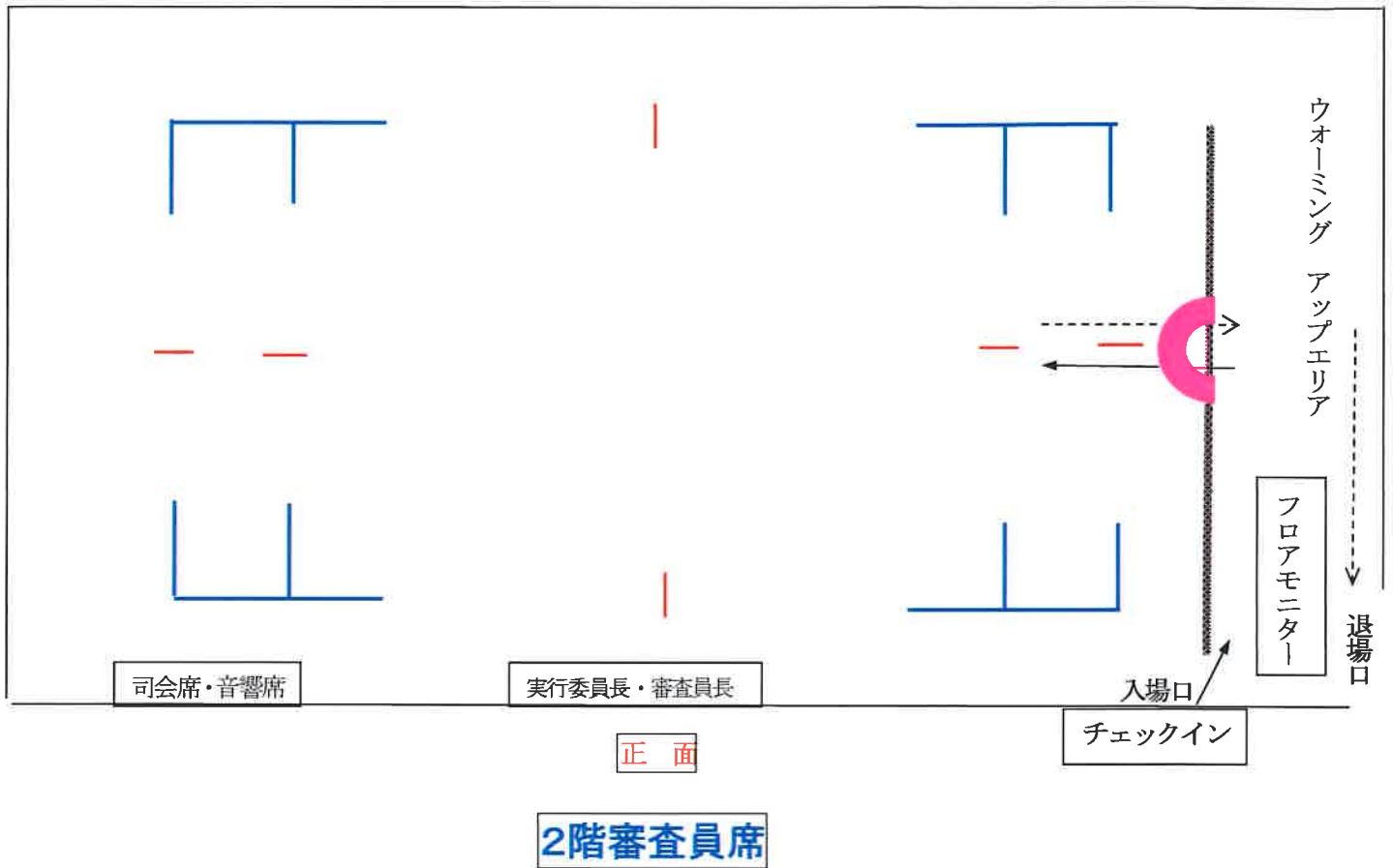
1コート・3コート **正面**

フリースタイル個人・ペア

※係員の誘導に従って入場してください。

演技前  
←

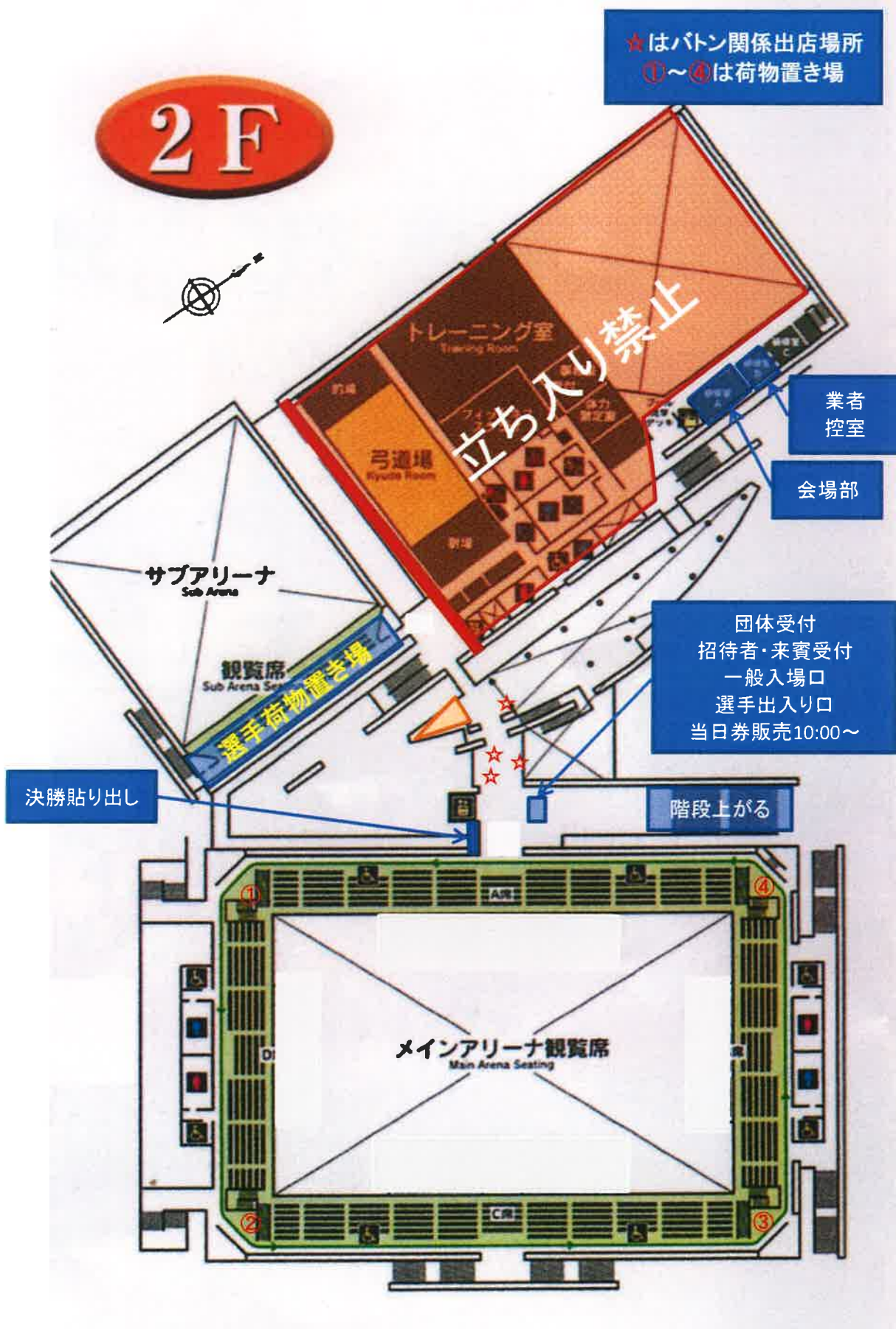
演技後  
←--



# 第45回全日本バトントワーリング選手権関東支部大会 会場案内図

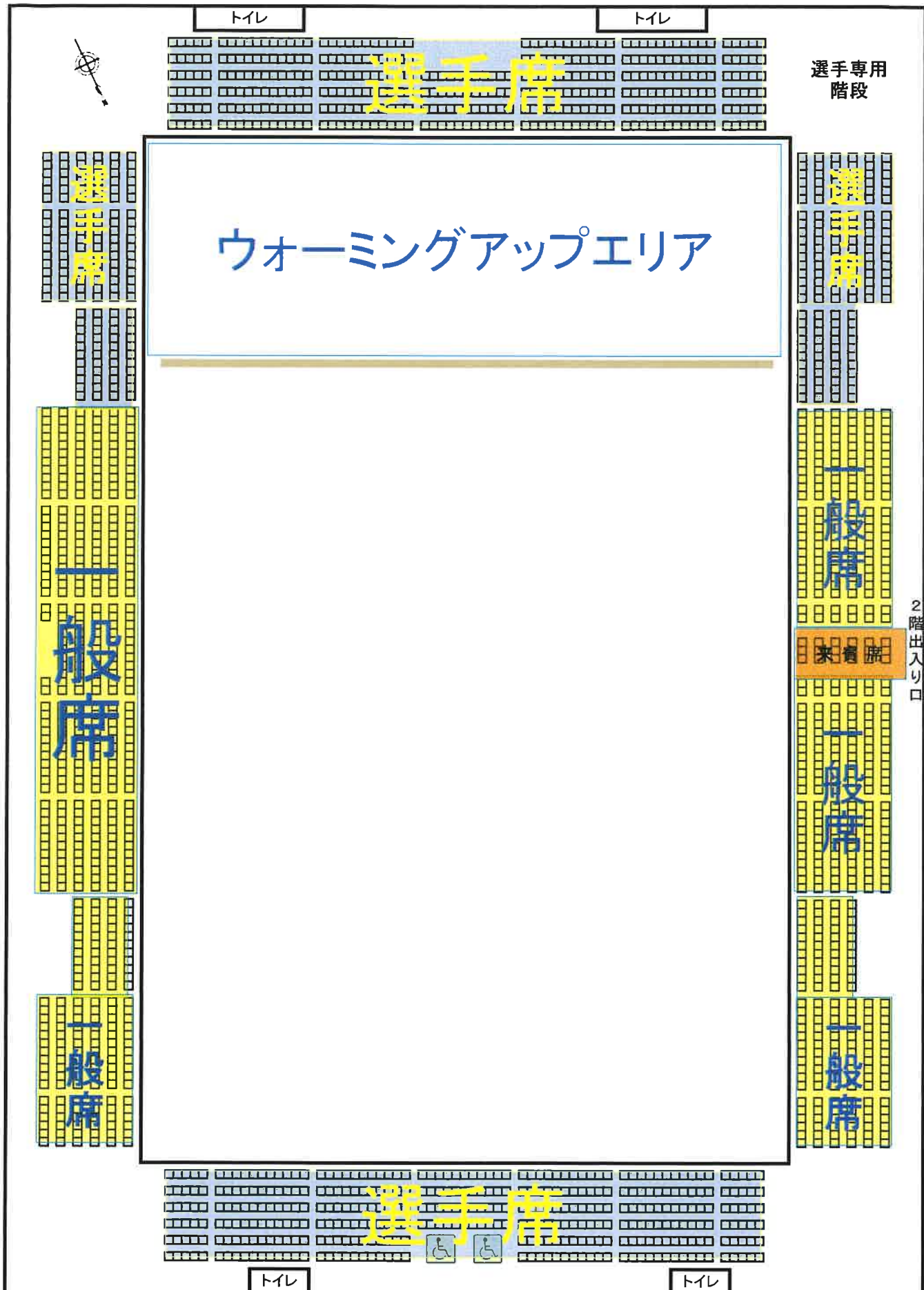


# 第45回全日本バトントワーリング選手権関東支部大会 会場案内図





第45回全日本バトントワーリング選手権関東支部大会 座席配置図



## 第45回全日本バトントワーリング選手権関東支部大会

### ご来場の皆様へ

1. ご来場の際には公共交通機関をご利用ください。(バスの時刻表は別紙参照)  
○JR 京浜東北線浦和駅西口 「大久保浄水場」行き 「桜区役所」下車徒歩1分  
○JR 埼京線中浦和駅 「桜区役所」行き 「桜区役所」下車徒歩1分  
○JR 埼京線南与野駅北入口 「埼玉大学行き」「埼玉大学」下車徒歩20分
2. 会場には有料駐車場がありますが、区役所の利用者との併用となります。今回の大会関係者での占有はできません。また、満車の場合は周辺には駐車できませんので、公共の交通機関をご利用下さい。
3. 開場は8日(土)は9:30、9日(日)は9:10を予定しています。
4. 一般の観客の皆様は、2階一般出入口をご利用ください。
5. 会場への入館は**土足厳禁**となっております。ご来場の際には館内履きになるものと履いてきた履物を入れるための袋をご用意ください。
6. 多くの方にお座り頂くため、観客の皆様には荷物・タオル・プログラム等で、席を長時間占拠されることのないようにお願いします。場合により係員が撤去することもあります。
7. 再入場をご希望の方は、必ず半券をお持ちの上一般受付をお通りください。
8. 会場は館内禁煙です。喫煙は指定の喫煙場所をご利用ください。喫煙の際の出入りも、半券の提示が必要です。
9. 携帯電話の使用(通話・メール含む)など、通信機器のご使用はロビーでお願いします。
10. 客席での飲食はできますが、会場内で出たゴミのお持ち帰りにご協力ください。
11. 大会開催中の電話によるお問い合わせや呼び出しはできません。
12. 閉会後はすみやかに退館してください。
13. 緊急時、災害時の避難誘導の際には、あわてずに大会実行委員・係員の指示に従うようにお願いします。

※ご不明な点はブルーの腕章をつけた係員にお尋ねください。

大会が円滑に運営されますよう、上記の点についてご協力をお願いします。

以上

# 日本バトン協会関東支部

## 緊急対策

緊急対応対策本部

### 1 目的

関東支部主催の大会等における会場管理の安全を期し、以て不測の事態による人的災害を最小限にするために以下の緊急時対策をとる。

### 2 予防体制

- (1) 各担当者は、ポジション内の整理について特に注意し、不必要なものは置かないようにする。
- (2) 入場開始1時間前に、実行委員及び係員全員で、非常口・消火器所在などの会場内事情を確認するとともに不審物、危険物の有無の点検を徹底的に行う。多少でも疑わしきものがあつた場合には、大会本部に各担当責任者を通じ連絡すること。
- (3) 開会30分前に再度確認する。
- (4) AED設置場所を確認するとともに、使用方法を確認する。

### 3 緊急事態発生の場合

#### (1) 火災発生の場合

- ①火災発生の発見者は、直ちに周囲に火災発生を知らせるとともに、初期消火体制、避難誘導等の消防活動を状況に応じて指示し、臨席の消防官・警察官に通報し、また、各担当者に連絡する。
- ②各担当責任者は、大会本部に通報し、大会本部は直ちに119番通報を行う。
- ③消防または警察の指示は各担当が受け、本部に連絡する。
- ④初期消火については、会場内所定の消火器の操作要領を各担当責任者が関係係員に確認しておく。
- ⑤来場者の避難誘導については、大会本部からの連絡（放送）により、来場者を混乱させることなく、あらかじめ定めた通路を使って誘導を行う。
- ⑥安全防護措置として、危険物等の活動障害物の移動または除去等を行う。
- ⑦消防隊の活動が効果的に行われるよう、消防隊指揮本部と連絡を取り、積極的な情報提供を行う。

#### (2) 地震の場合

- ①来場者に対して、まず冷静に対処することを放送・ハンドマイクなどで呼びかけ、本部の状況判断を待ち避難を要する場合は各出入口を使って館外に誘導を行う。
- ②誘導にあたっては、各担当責任者・臨席の消防官・警察官および警備会社の指示を受ける。

#### (3) けが人・病人が発生の場合

- ①倒れた人を発見した場合、すぐに意識確認をする。意識がなければ、すぐに応援を呼び、救急車を要請して、その後、本部に連絡する。必要に応じ、AEDを使用する。
- ②けが人・病人が発生した場合には、各担当者を通じて大会本部に通報し、その指示を受け、救護係員の到着を待つ。必要がある場合は大会本部より救急車の出動を要請する。
- ③発熱・嘔吐の場合、処置に十分気をつけ、2次感染がないように配慮する。
- ④倒れている人、けが人、病人等のプライバシーを配慮する。
- ⑤救護所は、救護室に設置する。

#### (4) 不審者の場合

- ①関係者かどうかの確認をし、本部に連絡し、警備会社、開催会場とともにその対処にあたる。

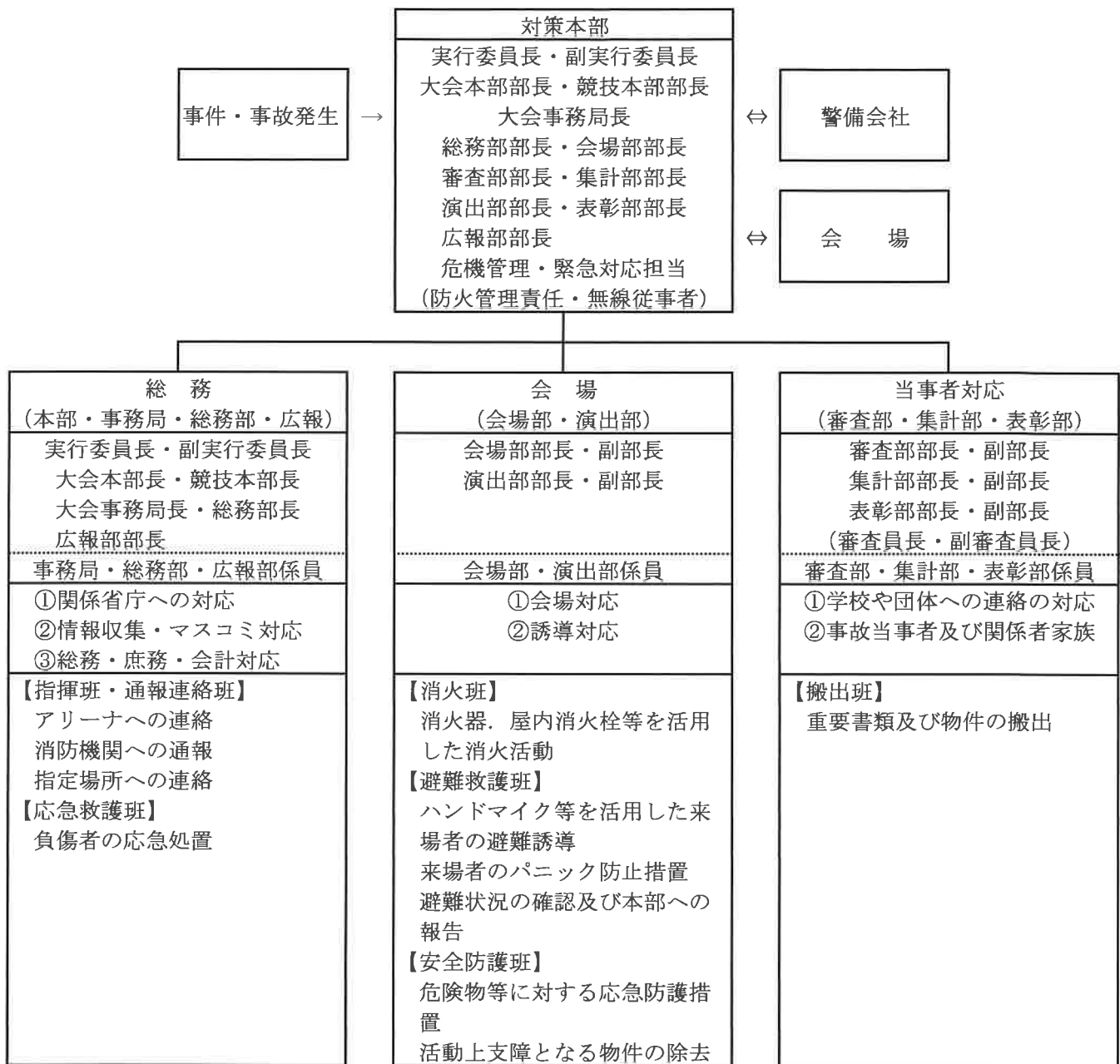
#### (5) 不測の事態の場合

- ①不審物、危険物設置等の予告のあつた場合、自荷物の確認をし、不審物、危険物の確認を行うとともに、その対処にあたる。

#### (6) 対策本部の設置

- ①別表の通り、対策本部を設置する。

日本バトン協会関東支部  
バントワーリングコンテスト・バントワーリング選手権大会  
**緊急対応組織表**



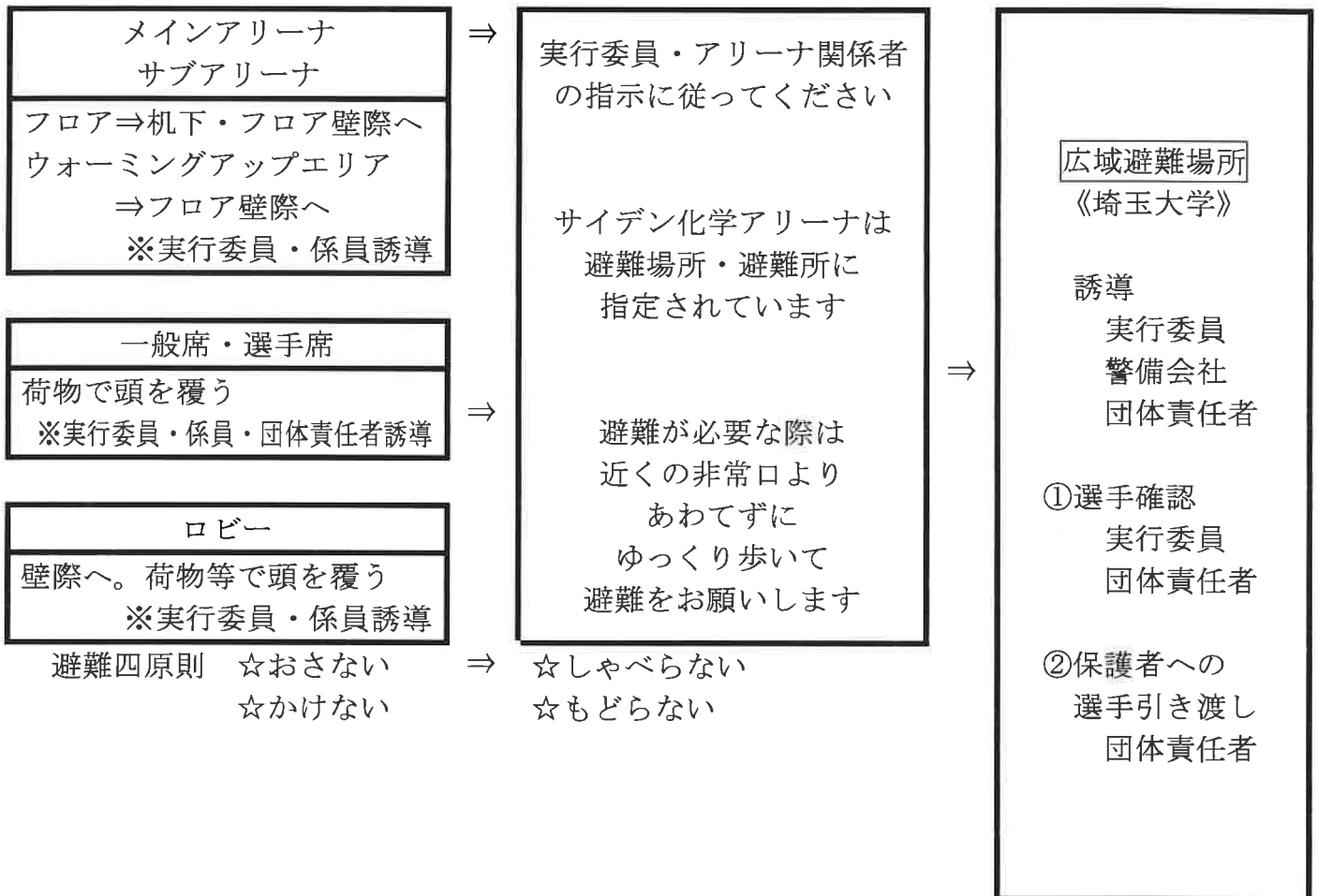
- 1 実行委員長は事故、事件発生後、必要に応じて速やかに対策本部を設置する。
- 2 実行委員長は本部に常駐し、全体の指揮を統括するとともに、上部組織への連絡を担当する。
- 3 危機管理担当・副実行委員長は、委員長を補佐する。
- 4 大会本部長・競技本部長・大会事務局長は本部に常駐し、実行委員長危機管理担当・副実行委員長を補佐する。
- 5 各部署の係員は指定された場所で待機し、指示があってから活動を開始する。

## 災害時（地震等）避難対応について

- 緊急災害時の避難誘導の際には、あわてずに大会実行委員・係員の指示に従うようお願いいたします。
- 緊急エリアメール等が受信された場合、状況を確認しますので放送の指示をお待ちください。
- 大会当日における緊急災害等の場合、協会役員が大会続行についての可否を判断いたします。
- 東日本大震災を踏まえ、当協会としても十分な危機管理体制で実施できるよう努めます。

### サイデン化学アリーナ

緊急時（地震等）に備えて、非常口の確認をお願いします



サイデン化学アリーナは、避難場所・避難所に指定されている施設です。広域避難場所は「埼玉大学」が指定されています。万が一、広域避難を要する災害が起こってしまった場合、選手は「広域避難場所」へ移動します。選手の引き渡しは、原則、広域避難場所で行いますが、団体責任者と保護者とで確認をお願いします。

## 日本バトン協会関東支部

法定伝染病（インフルエンザ等含む）、感染性胃腸炎（ノロウイルス等）の感染に伴う  
関東支部大会等への参加について

参加者の健康安全を考慮し、関東支部大会等の開催にあたり下記のように対応します。  
趣旨ご理解の上、参加いただけますよう、ご協力をお願いします。

### 1 実施について

原則、予定通り実施。やむを得ず開催地の行政より緊急中止の要請があった場合には、詳細について、実行委員会で決定する。

### 2 選手の参加について

#### (1) 参加を認めない場合

①医師あるいは保健所等により、法定伝染病（インフルエンザ等を含む）、感染性胃腸炎（ノロウイルス等）の診断がくだされ、完治していない者。児童・生徒においては、出席停止期間にある者。

#### (2) 所属団体責任者の判断で自粛を考慮いただく場合

①法定伝染病（インフルエンザ等を含む）、感染性胃腸炎（ノロウイルス等）の症状のある者または疑いのある者。

②児童・生徒においては、臨時休業措置（休校、学年学級閉鎖）を実施している集団に所属している者。

③大学・一般においては、医師あるいは保健所等が、他の参加者、観客に影響があると判断した者。

### 3 引率者・指導者の参加について

上記2（1）に該当する者は参加を認めない。

上記2（2）の該当においては、常時マスクを着用し、他者との接触をできるだけ避ける等、感染拡大防止に最大限の努力をはかる。

### 4 健康管理について

(1) 本大会の出場団体は、大会当日までの健康管理（うがい、手洗い、消毒、感染の危険がある場所への出入りを控える等）をしっかりと行う。また、前日、当日においては、健康観察（検温等）を確実にを行い、発熱、腹痛等の症状がないことを確認する。

(2) 参加者に予防のためのマスクの携行、除菌効果のある手ふき等の持参を呼びかける。会場内には、除菌スプレーを準備するので利用をする。

### 5 来場予定者への呼びかけ

来場予定者の保護者・家族等に対して、感染防止を呼びかけ、マスクの携行、除菌効果のある手ふき持参等、予防策をお願いする。

## 第45回全日本バトントワーリング選手権関東支部大会

### 【自然災害等の影響による大会開催の連絡について】

実行委員長 内田 圭子

近年、異常な気象状況による突発的な自然災害が頻繁に起こっております。

関東支部といたしましては、選手や観客の皆様の安全を確保し開催出来るよう努めて参りますが、やむを得ず大会の開催に変更が生じる場合が考えられます。

第45回全日本バトントワーリング選手権関東支部大会においては下記の通り対応を取らせていただきます。

ご理解とご協力を賜りますようお願い申し上げます。

○実行委員会では、開催日の一週間前より天候や社会状況を確認し開催について問題等がある場合はHPにてお知らせをします。

○問題が生じ、大会の開催が不安定になった場合や変更がある場合は、都度HPにてお知らせをいたしますが、最終決定は大会前日(2月7日(金))18時にお知らせいたします。

以上の対応により、大会がスムーズに行われますようご理解とご協力をお願い申し上げます。